

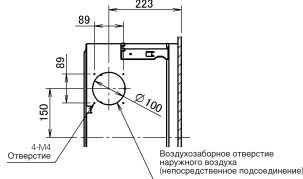
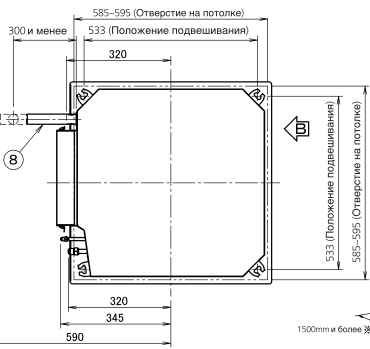
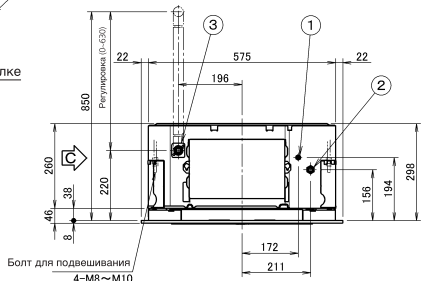
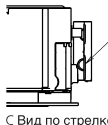
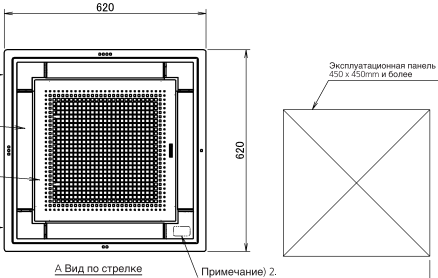
FFQ25-35C

• Декоративная панель

FFQ25C31111	Деревянный белес
FFQ25C31115	Серебристый метал

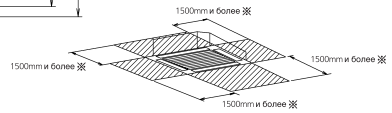
Место подсоединения трубы хладагента

Место подсоединения дренажного трубопровода

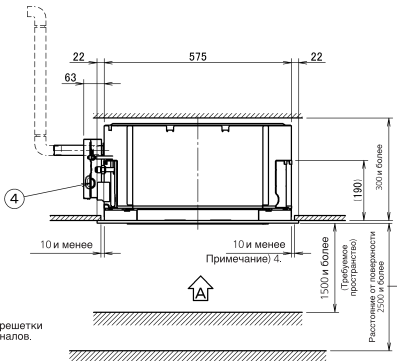


В Вид по стрелке

• Требуемое пространство



※ Когда воздухораспределительная решетка закрыта, требуемое пространство должно быть не менее 200 мм



Расстояние от поверхности

1	Подсоединение трубопровода для жидкости	Ф 64 Соединение с развальцовкой
2	Подсоединение трубопровода для газа	Ф 55 Соединение с развальцовкой
3	Соединение дренажного трубопровода	VP20 (Hard-дям. Ф 76)
4	Подсоединение электрипитания	
5	Код пульт дистанционного управления и подсоединение проводки управления	
6	Воздухораспределительная решетка	
7	Воздухозаборная решетка	
8	Сливной шланг (аксессуар)	ВНД Ф 25 (Выпуск)

- Примечание:
1. Место прикрепления паспортной таблички
Табличка изготовителя для внутреннего блока: на растробе с внутренней стороны воздухозаборной решетки
Табличка изготовителя для декоративной панели: на внутренней раме с внутренней стороны воздухозаборной решетки
 2. При использовании беспроводного пульта дистанционного управления в этом месте размещается приемник сигнала. Более подробно см. чертеж беспроводного пульта дистанционного управления.
 3. Если температура воздуха у потолка превышает 30°C, а относительная влажность - 80%, или наружный воздух всасывается в межпотолочное пространство, или блок работает в непрерывном круглосуточном режиме, то требуется дополнительная изоляция (толщина стекловаты и пенополиэтилена не менее 10 мм).
 4. Хотя блок может устанавливаться в квадратное потолочное отверстие со стороной до 595 мм, зазор между основным блоком и краями потолочного отверстия не должен превышать 10 мм. Это необходимо для обеспечения возможности установки декоративной панели внахлест.